

Contrat Global d'Actions Essonne amont 2014-2018

Rapport d'activités de la Cellule d'animation

2015

EAU POTABLE

RIVIERES

**ZONES
HUMIDES**

ASSAINISSEMENT



Syndicat de Pays Beauce Gâtinais en Pithiverais
48 bis, Faubourg d'Orléans
45300 PITHIVIERS

02 38 30 64 02
eau.pbgp@orange-business.fr



Sommaire

Le mot de la Présidente, composition de la cellule Animation	3
Principales opérations et missions d'animation 2015	4
Volet 1 : Restaurer la qualité physique des cours d'eau et des milieux humides	4
Volet 2 : Améliorer la qualité des eaux superficielles	9
Volet 3 : Améliorer la quantité et la qualité des eaux souterraines	12
Volet 4 : Améliorer la qualité de l'eau potable	14
Volet 5 : Animation, communication et suivi	15
Bilan technique et financier	16
Annexe 1 : Agenda des animateurs	17
Annexe 2 : Partenariat presse avec le Loiret Agricole Rural	20



Dans cette seconde année de mise en oeuvre du Contrat Global d'Actions, les opérations lourdes du petit cycle de l'eau, comme l'assainissement marquent le pas. Les collectivités se mettent cependant en ordre de marche par l'engagement d'études préalables et de programmation.

Pour le grand cycle de l'eau, les travaux de restauration et d'entretien des milieux aquatiques se poursuivent, conformément aux Déclarations d'Intérêt Général des Syndicats de rivières et aux plans de gestion établis par la Fédération des Chasseurs du Loiret.

En parallèle, le renouvellement des programmes de travaux se prépare par la rédaction d'une nouvelle DIG. Les Syndicats œuvrent également pour une mutualisation de leurs moyens et une meilleure prise en compte des bassins versants.

Les réflexions initiées en 2014 se poursuivent, notamment pour la gestion et l'entretien pérenne des espaces naturels sensibles, et la réduction des impacts sur les cours d'eau liés aux étangs, aux drainages et aux prélèvements. L'expertise sur les têtes de bassin est engagée.

Enfin, les actions du contrat sous maîtrise d'ouvrage du Syndicat de Pays Beauce Gâtinais en Pithiverais se mettent en place avec le lancement de l'étude d'inventaire des zones humides et la préparation de l'étude de révision du SCoT qui débutera en 2016.

Monique BEVIÈRE,
Présidente du Pays.

Composition de la cellule Animation du Contrat Global d'Actions Essonne amont

Animateur général : Emmanuel CAMPLO – 1 ETP

Animatrice agricole : Marie-Flore DOUTRELEAU – ¼ ETP

Postes associés :

Technicien de rivière de l'Oeuf-Essonne : Eric MENARD – 1 ETP

Technicien de rivière de la Rimarde : José PICARD – 1 ETP

Technicien zones humides de la Fédération des chasseurs : Sylvain DEVILLARD – 1 ETP

Principales opérations et missions d'animation 2015

Volet 1 : Restaurer la qualité physique des cours d'eau et des milieux humides

Les travaux de restauration portés par les Syndicats de Rivière et la Fédération des Chasseurs du Loiret se poursuivent, conformément aux programmes arrêtés dans les déclarations d'intérêt général et plans de gestions. Les futurs programmes de travaux se préparent, la cellule d'animation et les Syndicats de Rivière ayant travaillé conjointement à l'élaboration de la prochaine Déclaration d'Intérêt Général.

Les projets de réduction de l'impact des étangs sur les têtes de bassin suivent leur cours, avec la réalisation d'une étude hydro-écologique sur les étangs du domaine de Flotin, acquis en 2012 par la Communauté de Communes du Beaunois, et le lancement des études préalables à l'aménagement de l'étang des Pâturaux, acquis par le Syndicat de la Rimarde en 2013.

En ce qui concerne la gestion des zones humides, l'étude d'inventaire sur le territoire Essonne amont a été lancée en début d'année par le Syndicat de Pays. La réflexion plus globale sur l'entretien et la gestion pérenne des espaces naturels sensibles de la vallée de l'Essonne se poursuit avec le groupe de travail, toujours aussi dynamique, réunissant les différents acteurs de terrain.

Dossiers instruits en 2015 :

Numéros de dossiers d'aides			Num action	Priorité	Maître d'ouvrage	Travaux concernés	Montants de travaux engagés
AESN	REGION	DEPARTEMENT					
1058573	00104227	2015-03573	3	E	Fédération départementale des Chasseurs	Travaux d'entretien du marais de Tinville - Exercice 2015	4 740 €
1059531			3	1	Syndicat de l'Œuf et de l'Essonne	Plan de gestion APB Dimancheville-Orville - 2015 - Restauration de la ripisylve en bordure de l'Essonne à Dimancheville	25 598 €
1055912	15052829		4	1	Pays Beauce Gâtinais en Pithiverais	Inventaire des zones humides - Territoire du Contrat Essonne amont	65 814 €
1058337	00103657	2015-03155	6	2	Syndicat de l'Œuf et de l'Essonne	Travaux d'entretien - Exercice 2015	32 000 €
1056340	00101668	2015-01691	6	1	Syndicat de l'Œuf et de l'Essonne	Travaux de restauration de zones humides - Exercice 2015 - restauration de la ZH du Moulin de Gendry	25 000 €
1056310			6	1	Syndicat de l'Œuf et de l'Essonne	Travaux de restauration des cours d'eau - Exercice 2015 - Noue de la Rue Basse, l'Œuf à Brinvilliers	30 500 €
1058315	00105006	2015-03260	6	2	Syndicat de la Rimarde	Travaux d'entretien - Exercice 2015 - chantier d'insertion	5 300 €
1058922			6	1	Syndicat de l'Œuf et de l'Essonne	Aménagement d'une zone humide et création d'une frayère - Moulin de la Porte (Estouy)	15 205 €

Travaux du Syndicat Intercommunal d'Aménagement du Bassin de la Rimarde

La déclaration d'intérêt général du syndicat, qui a pris fin en 2014, a été renouvelée pour la réalisation des travaux d'entretien. La poursuite des chantiers de restauration nécessitera la définition d'un nouveau programme de travaux qui sera étudié à l'occasion du regroupement avec le Syndicat de l'Œuf et de l'Essonne.

Renaturation lourde à Yèvre la Ville

Ces travaux réalisés en fin d'année 2014 sous de mauvaises conditions climatiques, nécessitaient une reprise du chantier pour la remise en état du site.

Les travaux ont été fait les 24 et 25 septembre par l'entreprise Exeau Centre.

Travaux de restauration de la Rimarde – Yèvre la Ville



Travaux du Syndicat Mixte de l'Œuf et de l'Essonne



Travaux de restauration de l'Œuf à Brinvilliers – Pithiviers le Vieil

Restauration lourde et légère du lit mineur de l'Œuf à Brinvilliers – commune de Pithiviers le Vieil

622 ml de cours d'eau ont été restaurés en renaturation lourde et 142 ml en restauration légère.

Les travaux, réalisés par l'entreprise Chognot, ont permis de :

- réduire et reméandrer le chenal d'écoulement en restituant les matériaux des merlons de curage dans le lit mineur, dans l'objectif de diversifier les écoulements,
- restaurer la continuité piscicole au niveau du pont de Brinvilliers par la création d'une rampe en enrochement,
- remettre en eau une zone humide latérale par la création d'un radier en enrochement,
- diversifier les habitats du lit par l'apport de blocs.

Restauration de la zone humide du Moulin de Gendry – Commune d'Estouy

Cette zone humide, d'une superficie de 1,5 ha, est située en rive gauche de l'Œuf, à proximité du Moulin de Gendry, sur la commune d'Estouy.

Outre les travaux de débroussaillage réalisés afin d'ouvrir le milieu, la connexion hydraulique avec la rivière a été restaurée par un arasement partiel du merlon de curage, permettant l'alimentation naturelle de la zone humide lors des crues. Une buse orientable a également été installée dans le merlon afin de créer une arrivée d'eau maîtrisée dans le marais.



Zone humide du Moulin de Gendry après restauration - Estouy

Restauration de la zone humide du Moulin de la Porte – Commune d’Estouy

Cette zone humide, acquise en 2010 par le Syndicat Mixte de l’Oeuf et de l’Essonne, a été en partie remblayée historiquement au cours de l’exploitation du moulin.

Des travaux d’étrépage réalisés par l’entreprise Chognot ont permis de restaurer 0,8 ha de zone humide. La connexion entre le lit mineur et le lit majeur a également été améliorée.

En parallèle, une frayère à brochets de 170 m², reliée à la rivière, a été créée en rive gauche.

Ces opérations complètent les travaux entrepris depuis quelques années pour redonner vie à ce marais, destiné à servir de vitrine et de plateforme pédagogique pour le Syndicat.



Travaux de restauration de la zone humide du Moulin de la Porte - Estouy

Restauration de la noue de la Rue Basse – Commune d’Augerville la Rivière

La noue de la Rue Basse présente un fort encombrement par des bois morts, conduisant au blocage de l’écoulement et au colmatage des fonds caillouteux.

Les travaux programmés en 2015 auront lieu début 2016. Ils permettront de désencombrer le lit et de gérer les boisements rivulaires par des coupes de rajeunissements et des élagages.

Gestion du marais de Tinville par la Fédération Départementale des Chasseurs du Loiret

Conformément au plan de gestion établi en 2014, des travaux d’entretien sont prévus annuellement sur le marais de Tinville afin de maintenir le milieu ouvert.

Les travaux ont été confiés à titre expérimental à la société Ecogénus qui propose une valorisation des produits de coupe. L’intérêt réside d’une part, dans la réduction du coût des travaux permise par la valorisation des matières, et d’autre part dans l’exportation des végétaux évitant l’enrichissement du milieu.

Des travaux d’étrépage visant à diversifier les habitats sont également à l’étude.



Entretien du Marais de Tinville - Briarres/Ess

Plan de gestion de l’Arrêté de Protection de Biotope du Marais de Dimancheville-Orville

Le plan gestion du marais de Dimancheville-Orville, confié en 2010 à la Fédération des Chasseurs du Loiret et au Syndicat Mixte de l’Œuf et de l’Essonne, voit son aboutissement avec la mise en œuvre des premiers travaux : réouverture de la voie d’accès pour l’entretien du site, gestion de la ripisylve et entretien des saules têtards.

En parallèle, des outils de communication sur le site sont créés avec la conception de panneaux pédagogiques.



Inventaire des zones humides du territoire du contrat

L'étude d'inventaire des zones humides, confiée au cabinet d'étude BIOTOPE, a commencé en mars.

Une première étape de croisement des données existantes, de photo-interprétation et de consultation des acteurs du territoire, a permis de définir des enveloppes de prélocalisation.

Ces enveloppes de prospection ont été parcourues au printemps et durant l'été. Au total, 753 ha de zones humides ont été prospectés.

Les habitats identifiés ont été regroupés en sites fonctionnels qui seront caractérisés et hiérarchisés dans la suite de l'étude.

L'étude se poursuit en 2016 pour aboutir à une réunion publique, sous forme de conférence, qui aura lieu pendant la semaine des rivières organisée par la Région Centre - Val de Loire.

Diagnostic des têtes de bassin

Cette action, réalisée en régie par la cellule d'animation, est mise en œuvre pour préparer l'extension des compétences des Syndicats de Rivière aujourd'hui limitées aux linéaires principaux de cours d'eau à l'ensemble des rus en tête de bassin.

L'objectif est multiple :

- Acquérir la connaissance et caractériser les chevelus amont,
- Identifier les déséquilibres et pressions anthropiques,
- Définir les actions à mettre en œuvre pour la gestion des têtes de bassin.

Dans un premier temps, la méthodologie de prospection et la base de données ont été élaborées en partenariat avec les chargés d'études de l'Agence de l'Eau Seine-Normandie.

Les premières prospections de terrain sont mises en œuvre en début d'année 2016, sur la période de hautes eaux.

Périmètre de préemption des espaces naturels sensibles du Conseil Départemental du Loiret

Le Département du Loiret a choisi la vallée de l'Essonne comme site pilote pour redéfinir la cartographie de son périmètre de préemption.

Une réflexion, pilotée par la cellule d'animation, a été menée en relation avec les services du Département, les Syndicats de Rivière et l'animateur Natura 2000 pour identifier les espaces naturels pouvant être intégrés à la politique d'acquisition foncière du Conseil Départemental.

Réflexion sur la gestion pérenne des espaces naturels sensibles

La réflexion, initiée en 2014, sur le financement de l'entretien des espaces naturels s'est poursuivie par l'organisation de deux réunions du groupe de travail. Les espaces concernés sont en grande partie des zones humides, dont les travaux de réhabilitation récents ou à venir doivent impérativement être suivis d'un entretien régulier pour éviter que les milieux ouverts ne s'embroussaillent à nouveau.

Les solutions envisagées s'orientent vers l'entretien par pâturage. Plusieurs sociétés proposent des prestations d'éco-pâturage, mais cette solution ne répond pas à la problématique de réduction des coûts et de pérennisation.

L'objectif serait de favoriser la création d'une activité d'élevage sur la vallée de l'Essonne, soit par développement d'une exploitation existante, soit par l'installation d'un éleveur. Les espaces à entretenir seraient mis à disposition de l'éleveur pour être pâturés par le biais de conventions.

Un premier travail d'identification des parcelles susceptibles d'être entretenues par pâturage a été réalisé. Il reste à savoir si les spécificités du site et les surfaces disponibles sont adéquates pour permettre la création d'un élevage économiquement viable.

Réflexion sur la fusion des syndicats de rivière de l'Œuf-Essonne et de la Rimarde

Un des enjeux majeurs du Contrat Global est d'améliorer la gestion des bassins versants de l'Essonne par l'extension des compétences des syndicats de rivière aux têtes de bassin et la mutualisation de leurs moyens. Suite à l'accord des assemblées décisionnelles des deux syndicats, le cahier des charges d'une étude de fusion a été élaboré et le marché de consultation lancé.

L'étude a été confiée au Cabinet Calia Conseil et débutera en 2016.

Impact et déconnexion des étangs sur les têtes de bassin

La réflexion sur l'impact des étangs en tête de bassin s'appuie sur deux projets de déconnexion, actuellement à l'étude.

Etangs des Pâturaux

L'étang des Pâturaux barre le cours de la Petite Rimarde entre les communes de Nancray sur Rimarde et de Chambon la Forêt. Suite à son acquisition en 2013 par le Syndicat de la Rimarde, une étude d'aménagement doit être mise en œuvre. Les objectifs de cette étude sont multiples :

- Quantifier l'impact de l'étang sur la qualité écologique de la Petite Rimarde et définir les solutions pour y remédier ;
- Sauvegarder les populations d'écrevisses patrimoniales présentes sur le bassin versant ;
- Améliorer localement la qualité écologique du site ;
- Développer une base d'accueil du public à vocation pédagogique et de loisirs.

Le cahier des charges de l'étude a été élaboré par la cellule d'animation en 2015 et l'étude confiée au Centre d'Ingénierie Aquatique et Ecologique de Nemours.

Etangs du domaine de Flotin

Ces étangs, situés sur le cours d'un affluent rive droite de la Rimarde, ont été acquis en 2012 par la Communauté de Communes du Beaunois.

Une étude hydro-écologique du site a été réalisée sur l'année 2015 et devrait conduire à des travaux de déconnexion d'une partie des étangs en 2016.



Etang des Pâturaux - Nancray/Chambon

Déplacement des forages proximaux de l'Essonne amont

L'étude d'avant projet réalisée par le cabinet TELOSIA en 2013 et 2014, a montré que si le déplacement des forages proximaux permettrait bien d'obtenir un gain sur le débit de l'Essonne, celui-ci serait insuffisant pour atteindre les objectifs d'étiage. Le coût des travaux étant par ailleurs très important, cette solution, présentée aux irrigants en début d'année, a été mise de côté.

La réflexion s'est poursuivie en relation avec la Chambre d'agriculture et les Syndicats de rivière pour étendre l'expertise à l'ensemble des phénomènes conduisant à la réduction des débits d'étiage (pertes naturelles, évapotranspiration...) et identifier d'autres solutions, comme par exemple la restauration des zones humides, ou la déconnexion des étangs sur cours. La maîtrise d'ouvrage de cette étude pourrait être assurée par les syndicats de rivière.

Autres actions d'animation

- Assistance aux Syndicats de Rivière pour la rédaction de la future Déclaration d'Intérêt Général (DIG) des travaux sur les milieux aquatiques,
- Suivi du projet d'éco-pâturage du Marais de la noue des Tanneurs sur Malesherbes, en lien avec le SIARCE,
- Accompagnement du projet d'acquisition foncière de deux zones humides sur la commune de Courcelles par le Syndicat de la Rimarde : levés topographiques et expertise.

Volet 2 : Améliorer la qualité des eaux superficielles

Les opérations d'assainissement collectif nécessitant de forts investissements peinent toujours à démarrer. Ces retards peuvent être imputés aux incertitudes liées aux financements (peu de lisibilité à court terme dans les aides) et à l'évolution de la politique territoriale (regroupement des collectivités et modification des compétences prévue par la Loi NOTRe).

Dossiers instruits en 2015 :

Numéros de dossiers d'aides			Num action	Priorité	Maître d'ouvrage	Travaux concernés	Montants de travaux engagés
AESN	REGION	DEPARTEMENT					
1058127			12	2	Charmont en Beauce	Révision du zonage d'assainissement	8 600 €
1054613			12	2	Courcy aux Loges	Révision du zonage d'assainissement - Etude et enquête publique	5 000 €
1057741			13	E	Boiscommun	Etudes préalables à l'assainissement - Suivi milieu et études géotechniques	10 628 €
1053317			15	2	Puiseaux	Equipped d'autosurveillance réseau	4 300 €
1058609		2015-03609	15	2	Sermaises	Schéma assainissement - Eaux pluviales et eaux usées	79 910 €
1051727			16	1	Com Com Beauce Gâtinais	Réhabilitation des dispositifs ANC - 7 dispositifs	121 900 €
1058230			16	1	Com Com Beauce Gâtinais	Réhabilitation des dispositifs ANC - 5 dispositifs	98 419 €
1059811			16	2	Com Com de la Forêt	1er contrôle diagnostic de la commune de Montigny - Diagnostic de 104 installations individuelles	20 800 €
1058912	00104306		18	1	Courcelles	Plan de réduction de l'usage des phytosanitaires - Plan de gestion	1 748 €
1058898			18	1	Courcelles	Plan de réduction de l'usage des phytosanitaires - Plan de communication	1 500 €
	00102478		18	1	Givraines	Plan de réduction de l'usage des phytosanitaires -	7 422 €
1057535			18	1	Malesherbes	Acquisition d'une balayeuse à brosses rotatives	6 360 €
1057540			18	1	Malesherbes	Plan de communication 0 pesticides	6 730 €
1059648			19	1	Pithiviers	Etude de faisabilité pour la création d'un bassin de traitement des eaux pluviales de la ZI - Bassin de Saint-Maturin	4 950 €
1057169			21		Malterie Franco Belges	Capteur de boues	PM
1058569			21		SOCIETE VERMANDOISE INDUSTRIES	Restauration de la ZH de Segray	10 000 €

Projet de réhabilitation de la station de traitement des eaux usées domestiques du bourg de Boiscommun

Principal rejet polluant sur l'amont de la Rimarde, la station de traitement des eaux usées de Boiscommun sera entièrement reconstruite, ainsi qu'une partie du réseau de collecte. Un nouveau traitement des boues sera également mis en place afin de limiter les volumes produits et de faciliter leur valorisation agricole.

Le traitement, d'une capacité de 1250 Eh, de type boue activée, sera complété par un traitement des boues par filtres plantés de roseaux.

L'opération est emblématique pour le contrat et les effets sur le milieu seront suivis par une série de mesures biologiques et physico-chimiques sur la Rimarde.

Un état initial de la qualité biologique et physico-chimique de la Rimarde, en amont et en aval du rejet, a été confié au cabinet Hydrosystèmes ingénierie. Les dernières études préalables, l'étude géotechnique et le diagnostic des branchements en domaine public, ont également été lancés et devraient permettre un démarrage des travaux en 2016.

Gestion des pesticides en zone non agricole

Le partenariat avec les associations Loiret Nature Environnement et Fredon Centre, et les opérations de communication portent leurs fruits puisque cinq nouvelles collectivités s'engagent dans la démarche de réduction de l'utilisation des pesticides. Il s'agit des communes de Courcelles, Givraines, Malesherbes, Outarville et Pithiviers (dossiers de subventions décalé sur 2016 pour les deux dernières). Les actions lancées diffèrent selon la réflexion et l'engagement de chacune : diagnostics des pratiques, lancement de programmes de communication, signatures de charte ou acquisitions de matériel de désherbage alternatif.



Actions sur les pollutions diffuses des sources de la Juine

Les sources de la Juine présentent des concentrations en nitrates excessives, supérieures à 60 mg/l. Ces teneurs sont l'unique élément limitant l'atteinte du bon état écologique de la masse d'eau. La présence de nitrates dès la source témoigne d'une pollution anthropique de la nappe alluviale issue du bassin versant.

Le Syndicat mixte pour l'aménagement et l'entretien de la rivière la Juine et de ses affluents, pressenti pour mettre en œuvre un diagnostic de l'aire d'alimentation de la source, s'est prononcé défavorablement pour porter une étude dont l'extension dépasserait les limites de son périmètre.

Aucun autre maître d'ouvrage potentiel n'a pour le moment été identifié.



La Juine à Autruy sur Juine

Réflexion sur l'impact des drainages agricoles sur la qualité des cours d'eau

La réflexion pour la mise en place d'un site pilote de création d'une zone tampon entre la sortie des drainages et le cours d'eau s'oriente vers la commune de Courcy aux Loges où a été identifiée une exploitation agricole susceptible d'étudier la faisabilité d'un tel projet.

Vu la conjoncture économique, l'exploitant n'a pas souhaité engager le projet en 2015. Il pourra cependant être recontacté en 2016.

Autres actions d'animation

- Suivi des études de révision des zonages d'assainissements de Courcy aux Loges et Charmont en Beauce
- Assistance au lancement de la révision du zonage d'assainissement de La Neuville sur Essonne,
- Assistance au lancement d'un schéma d'assainissement des eaux usées et pluviales sur la commune de Sermaises,
- Assistance au lancement de schémas d'assainissements des eaux usées sur les communes de Neuville aux Bois et de Nibelle,
- Suivi du projet de création d'un bassin de traitement des eaux pluviales par la Ville de Pithiviers et assistance à la rédaction du cahier des charges d'une étude de schéma d'assainissement,
- Suivi des travaux de réhabilitation des dispositifs d'assainissement non collectifs et animation du groupe de travail.

Actions industrielles (pour mémoire)

Les actions dans le domaine industriel n'entrent pas dans le bilan du Contrat Global, mais sont suivies par la cellule d'animation à titre indicatif :

- Malterie Franco-Belges : création d'un capteur de boues pour l'unité de traitement,
- SOCIETE CRISTAL UNION (ex-VERMANDOISE INDUSTRIES) : Restauration de la zone humide de Segray en lien avec le Syndicat de l'Œuf et de l'Essonne (mesure compensatoire).



Volet 3 : Améliorer la quantité et la qualité des eaux souterraines

La mise en place des bassins d'alimentation sur les captages prioritaires suit son cours, toutes les collectivités concernées ont initié la démarche ou entrepris une réflexion sur le devenir de leur ressource.

Dossiers instruits en 2015 :

Numéros de dossiers d'aides			Num action	Priorité	Maître d'ouvrage	Travaux concernés	Montants de travaux engagés
AESN	REGION	DEPARTEMENT					
1057083		2015-02966	22	2	Cesarville-Dossainville	Diagnostic du réseau d'alimentation en eau potable	25 984 €
1057747		2015-03423	22	2	Orveau-Bellesauve	Diagnostic du réseau d'alimentation en eau	17 685 €
1058610		2015-03609	22	2	Sermaises	Diagnostic du réseau d'alimentation en eau potable	50 711 €
1059880			24	1	Com Com du Malesherbois	Etudes diagnostic des BAC - Captages de Vauluzard et Coudray	34 050 €
	00104013	2015-03246	24	1	Marsainvilliers	AMO pour le diagnostic du BAC	13 484 €
		2015-03245	28	2	Marsainvilliers	AMO pour la mise en place des périmètres de protection	8 191 €

Diagnostic du BAC d'Aulnay la Rivière

La campagne piézométrique devant permettre de préciser les limites du BAC s'est déroulée tout au long de l'année. Les données obtenues n'apparaissent pas suffisantes et des études complémentaires sont demandées.

En parallèle, une réflexion sur la pérennité de la ressource doit être menée dans le cadre du schéma directeur des Terres Puiseautines, et une inspection télévisée du forage permettra de juger de son état.

Diagnostic du BAC de Marsainvilliers

Le lancement de l'assistance à maîtrise d'ouvrage pour la réalisation du diagnostic a été retardé par la demande de l'Agence de l'Eau de réaliser un diagnostic du réseau de distribution en complément du BAC. La commune n'était en effet pas en mesure de fournir de Rapport sur le Prix et la Qualité du Service des eaux et donc de prouver les efforts réalisés pour réduire les pertes du réseau de distribution.

Après discussions avec la commune, le dossier a pu être relancé à la fin de l'année.

Diagnostic des consommations d'eau des espaces et bâtiments publics

Cette action répond à l'un des objectifs du SAGE de la Nappe de Beauce qui vise à réduire les prélèvements d'eau, notamment par la réduction des consommations.

Il s'agit d'élaborer une méthodologie de diagnostic des consommations d'eau des espaces et bâtiments publics permettant aux communes du territoire de réaliser cette expertise en régie. Une stagiaire a été recrutée pour élaborer un guide méthodologique (début du stage en mars 2016).



Investissements productifs et non productifs agricoles

La réflexion se poursuit avec le groupe de travail agricole pour définir les opérations pouvant être financées dans le cadre de cette action.

Plusieurs propositions de la Chambre d'Agriculture ont été examinées par l'Agence de l'Eau. La discussion s'oriente vers l'expérimentation pour la mise en œuvre de techniques culturales et filières alternatives adaptées au territoire et au contexte de la Beauce. Ces filières seraient par la suite développées sur les aires d'alimentation des captages.

Autres actions d'animation

- Suivi du diagnostic du réseau d'alimentation en eau potable d'Orveau-Bellesauve,
- Assistance au lancement et suivi des diagnostics de réseaux de Sermaises et Cesarville-Dossainville,
- Assistance au lancement des diagnostics de réseaux des communes du SIVOM de Sermaises, de Pithiviers et de Chambon la Forêt,
- Suivi du lancement des études BAC des captages de la Communauté de Communes du Malesherbois.



Volet 4 : Améliorer la qualité de l'eau potable

Les études et travaux de sécurisation de la ressource sur le territoire du Malesherbois se poursuivent conformément au planning établi dans le schéma d'alimentation.

Sur les Terres Puiseautines, le projet de schéma d'alimentation en eau émerge.

Dossiers instruits en 2015 :

Numéros de dossiers d'aides			Num action	Priorité	Maître d'ouvrage	Travaux concernés	Montants de travaux engagés
AESN	REGION	DEPARTEMENT					
1056935			28	2	Chambon la Forêt	Etudes et travaux prescrits dans la DUP - Clôture, alarme, capot forage, ITV réseau EU, étude cuves et puits	36 732 €
1058765			28	2	Com Com du Malesherbois	Travaux de mise en œuvre des périmètres de protection - Forage de Ponteau	77 965 €
1059878			29	2	Com Com du Malesherbois	Etude de recherche en eau potable de deux nouvelles ressources	313 755 €
1058133		2015-03195	29	2	Engenville	Etude technico-économique de sécurisation de la production d'eau potable -	17 505 €
1053076		2014-04578	29	2	Puiseaux	Recherche de Selenium	14 000 €
1057735		2014-03730	29	2	SIAEP de la Région de Boiscommun	Etude technico-économique de sécurisation de la production d'eau potable	34 755 €

Schéma d'alimentation en eau potable des Terres Puiseautines

Le projet de schéma d'alimentation en eau potable sur le territoire des Terres Puiseautines, action emblématique du Contrat, se précise. Deux réunions ont été organisées par la cellule d'animation pour présenter l'étude. Suite à l'enquête du Conseil Départemental sur l'indice de connaissance patrimoniale des réseaux des communes, des diagnostics pourront être réalisés en parallèle pour les collectivités le souhaitant.

Le schéma et les diagnostics devraient être lancés en 2016.

Autres actions d'animation

- Assistance pour le lancement de l'étude technico-économique de sécurisation de la production d'eau potable sur le SIEA Nibelle-Nesploy,
- Suivi des études technico-économique de sécurisation de la production d'eau potable sur la commune d'Engenville et le SIAEP de la Région de Boiscommun,
- Assistance au montage du dossier de travaux de protection de la ressource de Chambon la Forêt,
- Suivi de la mise en œuvre des études et travaux de sécurisation des ressources de la Communauté de Communes du Malesherbois.



Volet 5 : Animation, communication, suivi

Dossiers instruits en 2015 :

Numéros de dossiers d'aides			Num action	Priorité	Maître d'ouvrage	Travaux concernés	Montants de travaux engagés
AESN	REGION	DEPARTEMENT					
1053328	00098987 00098988		34	1	Pays Beauce Gâtinais en Pithiverais	Animation générale - Exercice 2015	66 400 €
1055619			35	1	Pays Gâtinais	Animation agricole - Exercice 2015	5 802 €
1054965			36	1	Fédération départementale des Chasseurs	Plan de gestion APB Dimancheville - Technicien ZH - Exercice 2015	25 600 €
1055608	00098991 00098992		36	1	Syndicat de l'OEuf et de l'Essonne	Technicien rivière - Exercice 2015	63 000 €
1056309	00098989 00098990		36	1	Syndicat de la Rimarde	Technicien rivière - Exercice 2015	52 200 €

Actions de communication

- Mise à jour du site Internet du Pays,
- Animation d'une classe d'eau avec le Lycée Professionnel du Chesnoy (Beaune la Rollande),
- Suivi du partenariat presse avec le Loiret Agricole et Rural.



Chantier école par le Lycée du Chesnoy

Répartition du temps de travail

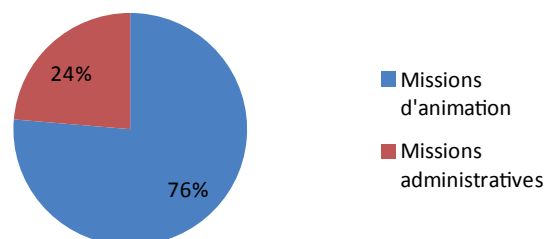
Animation générale :

Type d'action	Temps passé en 1/2 journées
Missions d'animation	76%
Programmation des opérations avec les maîtres d'ouvrage	15
Assistance technique et administrative aux porteurs de projet (consultation des prestataires, subventions, comités de suivi, réunions de chantier...)	146
Sensibilisation/reliance/information des maîtres d'ouvrage	41
Représentation auprès des partenaires (AG, réunions publiques, visites terrain...)	19
Développement du territoire et coordination avec les autres programmes (Contrat Global Loing, Natura 2000 ...)	24
Communication (classe d'eau, site internet, presse)	31
Suivi du milieu	10
Opérations en régie (diagnostic des têtes de bassin, diagnostic des consommations...)	30
Missions administratives	24%
Instruction des dossiers de subvention	22
Secrétariat du Comité de Pilotage (organisation des réunions, invitations, compte rendus, bilans annuels...)	29
Forums, séminaires et formations	19
Divers (Bureaux, AG Pays, réunions personnel ...)	28
Total	414

Animation agricole :

Action	Collecte d'informations/bilan	Réunions	Temps total en ½ journées
Mise en œuvre du programme d'actions des AAC		1	1
Investissements productifs et non productifs agricoles	2	1	3
COPIL, coordination animation générale		3	3

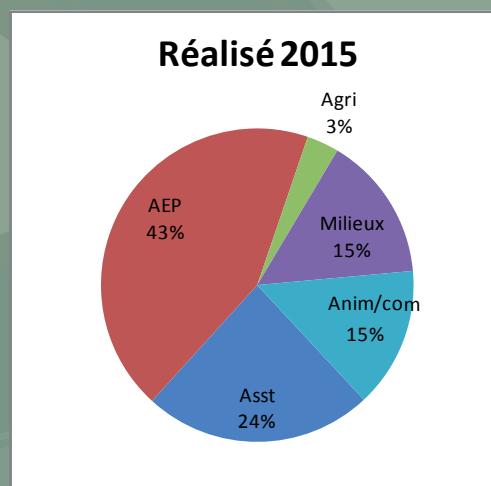
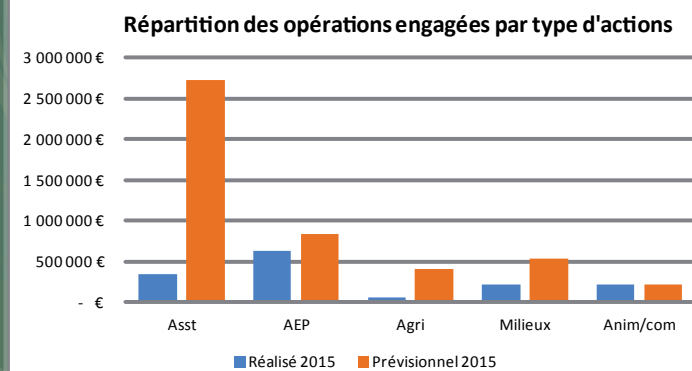
Répartition du temps de travail par type d'actions



Bilan technique et financier 2015

1 428 691€ ont été engagés en 2015 soit environ 30 % du montant prévisionnel 2015 (4.7 M€). Les tableaux de bilan complets sont proposés en annexe.

Type action	Réalisé 2015	Prévisionnel 2015
Assainissement	338 757 €	2 730 000 €
Alimentation en eau potable	621 043 €	840 000 €
Agriculture	47 534 €	403 000 €
Milieux aquatiques	214 157 €	537 000 €
Animation & communication	207 200 €	219 600 €
total	1 428 691 €	4 729 600 €



Milieux aquatiques :

- 4,4 km de berges restaurées,
- 82 km de berges entretenues,
- 1.6 ha de zones humides restaurées,
- 3 ha de zones humides entretenues,
- 1 étude préalable.

Alimentation en eau potable :

- 4 DUP initiées pour la mise en place de périmètres de protection,
- 2 forages protégés,
- 7 études diagnostics ou de sécurisation lancées,
- 3 démarches de réduction des pesticides lancées.

Communication & animation :

- 4,5 Equivalents Temps Plein financés,
- 1 classe d'eau.

Assainissement :

- 12 réhabilitations de dispositifs d'assainissement non collectifs,
- 104 diagnostic initiaux des dispositifs d'assainissement non collectifs,
- 5 études diagnostic ou de programmation lancées.

Annexe 1 - Agenda des animateurs

Animateur Général

Date	Objet	Lieu
07/01/2015	Réunion information 0 pesticides	Courcelles
08/01/2015	Réunion ouverture des plis diagnostic AEP	Orveau Bellesauve
08/01/2015	Réunion du personnel	Pithiviers
09/01/2015	Réunion coordination CCTP AEP et assainissement	Château Renard
12/01/2015	Rdv SIABR - dossiers subventions	Pithiviers
12/01/2015	Réunion préparation budget PBGP	Pithiviers
15/01/2015	Signature Contrat Juine	Brières les Scellés
15/01/2015	Rdv Mairie Pithiviers - point sur opérations à lancer	Pithiviers
16/01/2015	Analyse offres	Marsainvilliers
20/01/2015	Réunion APB Dimancheville-Orville	Estouy
22/01/2015	Réunion déplacements des forages - info irrigants	Pithiviers
27/01/2015	Réunion CCTP assainissement	Château Renard
27/01/2015	Réunion diagnostic AEP	Cesarville-Dossainville
28/01/2015	Réunion diagnostic AEP	Pithiviers le Vieil
30/01/2015	Classe d'eau Lycée agricole	Ondreville (Moulin Châtillon)
30/01/2015	Rdv SMOE - réponse sollicitation AESN pour doc de com.	Pithiviers
03/02/2015	Classe d'eau Lycée Chesnoy	Ondreville (Moulin Châtillon)
04/02/2015	Rdv BET Legrand - projet drainage agricole Courcy	Pithiviers
10/02/2015	Recrutement animatrice agricole	Château Renard
11/02/2015	Réunion périmètres de protection	Chambon la Forêt
12/02/2015	COTECH Natura 2000	Pithiviers
12/02/2015	Comité Syndical Pays	Bazoches les Gallerandes
24/02/2015	Réunion info Pithiviers - BAC & 0 pesticides	Pithiviers
25/02/2015	Réunion information diagnostic AEP et rebouchage forages	Bazoches les Gallerandes
26/02/2015	Rdv animation agricole	Pithiviers
04/03/2015	CAO Diagnostic AEP	Cesarville Dossainville
05/03/2015	Comité Syndical Pays	Dadonville
06/03/2015	Comité Syndical Rimarde	Courcelles
12/03/2015	Rdv Mairie Outarville - 0 pesticides	Pithiviers
13/03/2015	CAO Diagnostic AEP	Cesarville Dossainville
16/03/2015	COTECH Natura 2000	Orléans
17/03/2015	Réunion schéma AEP Terres Puisseautines	Puisseaux
20/03/2015	Réunion zonage assainissement	Courcy aux Loges
24/03/2015	Réunion lancement inventaire des ZH	Pithiviers
30/03/2015	Rencontre Président SMOE	Pithiviers
02/04/2015	Rdv SIVOM Sermaises	Pithiviers
03/04/2015	CAO Engenville - étude AEP	Engenville
07/04/2015 au 09/04	Formation CNFPT	Orléans
13/04/2015	RDV diagnostic AEP	Ondreville/Ess
14/04/2015	Réunion étude milieu Boiscommun	Boiscommun
16/04/2015	Réunion DIG travaux rivière	Estouy
20/04/2015	Réunion fusion Syndicats rivière	Estouy
20/04/2015	Réunion analyse offres Engenville	Engenville
21/04/2015	Classe d'eau lycée Chesnoy	Ondreville/Ess (Moulin Châtillon)
22/04/2015	Réunion entretien des cours d'eau	Orléans (Préfecture)
23/04/2015	COPIL Natura 2000	Autruy/Juine
23/04/2015	Réunion diagnostic assainissement/AEP	Sermaises

Date	Objet	Lieu
27/04/2015	Réunion Loiret Agricole et Rural	Estouy
29/04/2015	COTECH eau potable CCM	Malesherbes
29/04/2015	Groupe de travail ANC	Pithiviers
30/04/2015	Terrain travaux Rimarde	Chambon la Forêt
11/05/2015	Terrain travaux Rimarde	Chambon la Forêt
12/05/2015	Réunion AEP SIAEP Nibelle-Nesploy	Nibelle
13/05/2015	Pêche électrique	Mareau aux Bois
22/05/2015	Réunion zonage assainissement	Courcy aux Loges
28/05/2015	Atelier inventaire ZH	Pithiviers
01/06/2015	Réunion diagnostic AEP	Pithiviers le Vieil
02/06/2015	Réunion GEMAPI	Estouy
03/06/2015	Rdv Président Natura 2000 - préparation COTECH	Pithiviers
05/06/2015	Réunion chantier Rimarde	Yèvre la Ville
08/06/2015	COTECH Natura 2000	Pithiviers
23/06/2015	Elaboration DIG travaux rivière	Estouy
26/06/2015	Réunion entretien des cours d'eau - DDT	Orléans (Préfecture)
29/06/2015	Atelier gestion des ENS	Pithiviers
29/06/2015	Préparation classe eau Lycée Chesnoy	Estouy
30/06/2015	Entretien document unique Pays	Pithiviers
06/07/2015	Préparation DIG SMOE	Estouy
09/07/2015	Comité Syndical Rimarde	Courcelles
15/07/2015	Réunion diagnostic AEP	Cesarville-Dossainville
20/07/2015	Commission appel Offre SIVOM Sermaises	Sermaises
21/07/2015	Préparation DIG SMOE	Estouy
22/07/2015	Lever topographique Moulin de la Rochette	Aulnay la Rivière
27/07/2015	Rdv Loiret agricole et rural	Pithiviers
25/08/2015	Réunion zonage assainissement	La Neuville sur Essonne
01/09/2015	Diagnostic réseau AEP	Chambon la Forêt
01/09/2015	Rdv SMOE - gestion des ENS	Pithiviers
02/09/2015	Groupe de travail agricole	Pithiviers
03/09/2015	Réunion schéma AEP	Puiseaux
07/09/2015	Réunion lancement diagnostic AEP	Cesarville/Dossainville
15/09/2015	Ouverture des plis étude fusion	Estouy
17/09/2015	Terrain inventaire des zones humides	Estouy
21/09/2015	Ouverture des plis étude fusion	Estouy
22/09/2015	Journée rivières AESN	Villeneuve l'Archevêque
23/09/2015	Réunion diagnostic AEP	Orveau-Bellesauve
25/09/2015	Réunion chantier Œuf-Essonne	Estouy
28/09/2015	Ouverture des plis - SIABR	Nancray/Rimarde
28/09/2015	Réunion info Pithiviers - Bassin pluvial	Pithiviers
30/09/2015	Rencontre Directeur Territorial AESN	Pithiviers
30/09/2015	Réunion schéma AEP	Puiseaux
01/10/2015	Réunion diagnostic assainissement	Neuville aux Bois
02/10/2015	Réunion diagnostic AEP	Orveau Bellesauve
05/10/2015	Analyse des offres - SIABR	Nancray/Rimarde
06/10/2015	Journée Ecophyto	Ingré
07/10/2015	Réunion écopaturage - SIARCE	Malesherbes
12/10/2015	Réunion Chantier Œuf-Essonne	Estouy
13/10/2015	Réunion périmètres de préemption CG45	Pithiviers
16/10/2015	Visite médecine du travail	Puiseaux
16/10/2015	Réunion CAO Rimarde	Nancray
21/10/2015	Réunion restitution étude domaine de Flotin	Beaune la Rollande
21/10/2015	Réunion chantier Œuf	Pithiviers le Vieil
26/10/2015	Réunion fusion syndicats rivière	Estouy
02/11/2015	COTECH Animation agricole	Château Renard
03/11/2015	Ouverture des plis zonage assainissement	La Neuville sur Essonne
04/11/2015	Atelier gestion des ENS	Pithiviers
05/11/2015	Atelier flux d'azote dans les zones humides	Nangis
06/11/2015	Réunion APB Dimancheville-Orville	Estouy

Date	Objet	Lieu
06/11/2015	Visite du domaine de Flotin	Nibelle
06/11/2015	Comité Syndical Pays	Escrennes
16/11/2015	COFIL Contrat Global	Sermaises
19/11/2015	CAO étude zonage	La Neuville sur Essonne
24/11/2015	COFIL Inventaire ZH	Pithiviers
01/12/2015	Réunion assainissement	Outarville
01/12/2015	Réunion schéma AEP	Boiscommun
03/12/2015	Journée rivière CG45	Barville en Gâtinais
07/12/2015	Réunion lancement diagnostics	Sermaises
07/12/2015	Réunion personnel Pays	Pithiviers
10/12/2015	Atelier zones humides - FMA	Sens
11/12/2015	Réunion BAC et PPC	Marsainvilliers
16/12/2015	Restitution étude milieu	Boiscommun

Animatrice agricole

Date	Réunions
02/02/2015	Réunion de préparation avec le syndicat du Fusin pour le 13/02
13/02/2015	Réunion de présentation action déplacement des forages du Fusin
26/02/2015	Réunion avec Emmanuel Camplo à Pithiviers (point sur l'animation agricole)
09/04/2015	Réunion à Corbeilles: déplacement des forages du Fusin
02/09/2015	Réunion Essonne : Mise en œuvre de l'action 25 du Contrat
15/09/2015	Réunion: groupe de travail réorganisation du Fusin
15/12/2015	Copil Aulnay la Rivière

Annexe 2 - Partenariat presse avec le Loiret Agricole Rural

Département

ESSONNE AMONT. Déclinaison du Sage au niveau du contrat global d'actions Essonne amont, le syndicat de pays Beauce Gâtinais en Pithiverais répertorie ses zones humides.

Zones humides : 26 km² passés au peigne fin

Le contrat global d'actions Essonne amont, le syndicat de pays Beauce Gâtinais en Pithiverais répertorie ses zones humides. Présidents de l'association, Monique Bédette, présidente de l'association, et Jean-Louis Bédette, président de Sage (MIRE, Syndicat d'Aménagement et de Gestion des Basses Vallées de la Seine), de nombreuses actions de préservation de ces zones humides ont été mises en œuvre. Les actions de préservation de ces zones humides ont été mises en œuvre. Les actions de préservation de ces zones humides ont été mises en œuvre.



Monique Bédette, présidente de l'association de pays Beauce Gâtinais en Pithiverais.

Le contrat global d'actions Essonne amont, le syndicat de pays Beauce Gâtinais en Pithiverais répertorie ses zones humides. Présidents de l'association, Monique Bédette, présidente de l'association, et Jean-Louis Bédette, président de Sage (MIRE, Syndicat d'Aménagement et de Gestion des Basses Vallées de la Seine), de nombreuses actions de préservation de ces zones humides ont été mises en œuvre.

Le contrat global d'actions Essonne amont, le syndicat de pays Beauce Gâtinais en Pithiverais répertorie ses zones humides. Présidents de l'association, Monique Bédette, présidente de l'association, et Jean-Louis Bédette, président de Sage (MIRE, Syndicat d'Aménagement et de Gestion des Basses Vallées de la Seine), de nombreuses actions de préservation de ces zones humides ont été mises en œuvre.

Le contrat global d'actions Essonne amont, le syndicat de pays Beauce Gâtinais en Pithiverais répertorie ses zones humides. Présidents de l'association, Monique Bédette, présidente de l'association, et Jean-Louis Bédette, président de Sage (MIRE, Syndicat d'Aménagement et de Gestion des Basses Vallées de la Seine), de nombreuses actions de préservation de ces zones humides ont été mises en œuvre.

Le contrat global d'actions Essonne amont, le syndicat de pays Beauce Gâtinais en Pithiverais répertorie ses zones humides. Présidents de l'association, Monique Bédette, présidente de l'association, et Jean-Louis Bédette, président de Sage (MIRE, Syndicat d'Aménagement et de Gestion des Basses Vallées de la Seine), de nombreuses actions de préservation de ces zones humides ont été mises en œuvre.



Un terrain de préservation, les zones humides pithiveraises, gérées par le Pays Beauce Gâtinais en Pithiverais (PBG).

13

Le Loiret Agricole Rural

France

Essonne amont. Dans le cadre du contrat global d'actions Essonne amont 2014-2018, un groupe d'élèves participe à une classe d'eau.

Les jeunes de Beaune-la-Rolande se jettent à l'eau

Le groupe d'élèves de la classe d'eau de Beaune-la-Rolande, un territoire de 12 communes de l'Essonne amont, a participé à une classe d'eau. Les élèves ont participé à une classe d'eau. Les élèves ont participé à une classe d'eau.



Les élèves ont participé à une classe d'eau de Beaune-la-Rolande, un territoire de 12 communes de l'Essonne amont.

Le groupe d'élèves de la classe d'eau de Beaune-la-Rolande, un territoire de 12 communes de l'Essonne amont, a participé à une classe d'eau. Les élèves ont participé à une classe d'eau.

Le groupe d'élèves de la classe d'eau de Beaune-la-Rolande, un territoire de 12 communes de l'Essonne amont, a participé à une classe d'eau. Les élèves ont participé à une classe d'eau.

Préserver la biodiversité
Le contrat global d'actions Essonne amont, le syndicat de pays Beauce Gâtinais en Pithiverais répertorie ses zones humides. Présidents de l'association, Monique Bédette, présidente de l'association, et Jean-Louis Bédette, président de Sage (MIRE, Syndicat d'Aménagement et de Gestion des Basses Vallées de la Seine), de nombreuses actions de préservation de ces zones humides ont été mises en œuvre.

Yours
Cette action fait partie d'une série de classes d'eau de l'Agence de l'Eau Seine-Normandie sur le territoire de la Beauce.

Le contrat global d'actions Essonne amont, le syndicat de pays Beauce Gâtinais en Pithiverais répertorie ses zones humides. Présidents de l'association, Monique Bédette, présidente de l'association, et Jean-Louis Bédette, président de Sage (MIRE, Syndicat d'Aménagement et de Gestion des Basses Vallées de la Seine), de nombreuses actions de préservation de ces zones humides ont été mises en œuvre.

Le contrat global d'actions Essonne amont, le syndicat de pays Beauce Gâtinais en Pithiverais répertorie ses zones humides. Présidents de l'association, Monique Bédette, présidente de l'association, et Jean-Louis Bédette, président de Sage (MIRE, Syndicat d'Aménagement et de Gestion des Basses Vallées de la Seine), de nombreuses actions de préservation de ces zones humides ont été mises en œuvre.

