

Edito

Issu de la loi Hôpital, Patients, Santé et Territoire (HPST), du 21 juillet 2009, le Contrat Local de Santé (CLS) est un outil qui permet à l'Agence Régionale de Santé (ARS) de contractualiser avec les territoires pour la mise en place d'actions spécifiques répondant aux besoins de proximité des populations.

Le Pays Beauce Gâtinais en Pithiverais a signé son Contrat Local de Santé le 29 septembre au sein du Centre Hospitalier de Pithiviers.

Le CLS est un engagement partagé. Il ne comprend pas toutes les actions que les uns et les autres mènent sur le Nord Loiret, mais seulement les actions qui sont à la croisée des priorités de chacun.

Le CLS facilite les actions locales qui portent sur la promotion de la santé, la prévention, les politiques de soins et l'accompagnement médico-social.

Le CLS est, également, un outil pour fédérer les partenaires sur des problématiques communes, expérimenter des parcours « sur mesure » dans les communes concernées, ou plus simplement faire se rencontrer les acteurs locaux.

Compte tenu de la situation peu favorable du Pithiverais en densité de professionnels de santé, et des attentes fortes des acteurs locaux, le CLS représente un enjeu important et, en quelque sorte, un défi à relever pour que les prochaines années voient une amélioration sensible de notre attractivité.

Cette lettre d'information vous donne les clés pour mieux comprendre le Contrat Local de Santé.

Monique BÉVIÈRE, Présidente du Pôle d'Equilibre Territorial et Rural pour le développement du Pays Beauce Gâtinais en Pithiverais

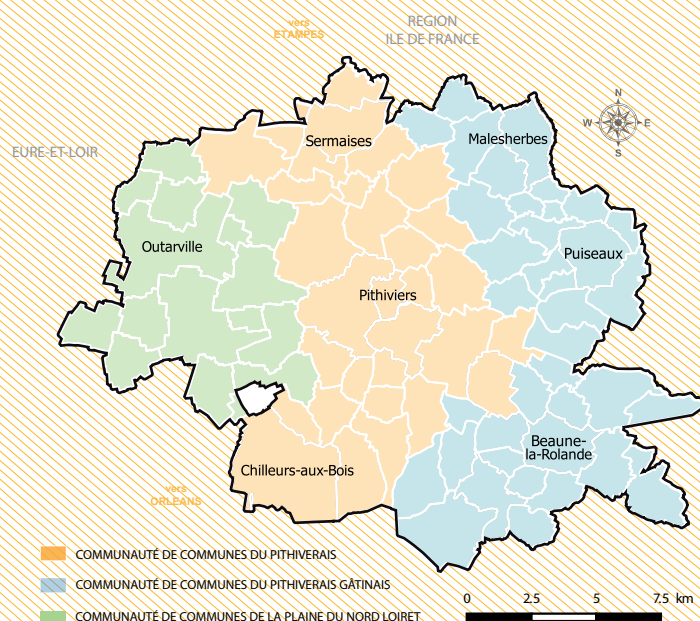
Le territoire du CLS

Le Contrat Local de Santé couvre tout le Pays Beauce Gâtinais en Pithiverais, territoire de 1 174 km² situé au nord du Loiret, en limite de l'Essonne, de la Seine-et-Marne et du département d'Eure-et-Loir.

Il compte 78 communes regroupées en 3 Communautés de communes :

- Communauté de Communes de la Plaine du Nord Loiret
- Communauté de Communes du Pithiverais
- Communauté de Communes du Pithiverais Gâtinais.

Le Pays a pour rôle de coordonner diverses missions transversales, dans les domaines de l'aménagement du territoire, de l'environnement, de la santé publique, de l'économie, du tourisme et du patrimoine.



SOMMAIRE

PAGE 1 : L'édito de la Présidente
Le territoire du CLS

PAGE 2 : L'élaboration du CLS
Les objectifs du CLS

PAGE 3 : Retour en images
Les actions du CLS

PAGES 4, 5 et 6 :
Le programme d'actions

PAGE 7 : Le planning de la démarche
Le programme en synthèse

PAGE 8 : Les infos pratiques
Contact

Le Contrat Local de Santé

L'élaboration du CLS

Réalisation d'un Diagnostic Local de Santé (DLS)

par l'Observatoire Régional de Santé (ORS), en 2015-2016, avec le recensement et la mise en perspective des actions entreprises localement, ainsi que l'identification de problématiques sanitaires spécifiques au Pays Beauce Gâtinais en Pithiverais

Mise en place d'un Comité de Pilotage et d'un Comité Technique

Organisation d'un Forum Santé

le 8 novembre 2016, pour présenter le DLS et définir les axes stratégiques du CLS du Pays Beauce Gâtinais en Pithiverais

Identification de 9 groupes de travail

pour permettre l'élaboration concertée d'actions collectives de santé publique qui composeront le CLS du Pays Beauce Gâtinais en Pithiverais, aux regards des ressources, des besoins locaux, et des orientations émises dans le DLS et dans les Projets Régionaux et Territoriaux de santé

Signature du Contrat Local de Santé

le 29 septembre 2017, entre l'État, l'Agence Régionale de Santé, la Région Centre-Val de Loire, le Département du Loiret, le PETR pour le développement du Pays Beauce Gâtinais en Pithiverais, la CPAM du Loiret, les Centres Hospitaliers de Pithiviers, de Beauce-la-Rolande et de Fleury-les-Aubrais, la Communauté de Communes du Pithiverais, la Communauté de Communes du Pithiverais Gâtinais, la Communauté de Communes de la Plaine du Nord Loiret et la MSA Beauce Cœur de Loire

Mise en place des actions collectives

prévues dans le CLS (2017-2020) et leur évaluation en continu afin de les adapter au mieux aux spécificités locales rencontrées

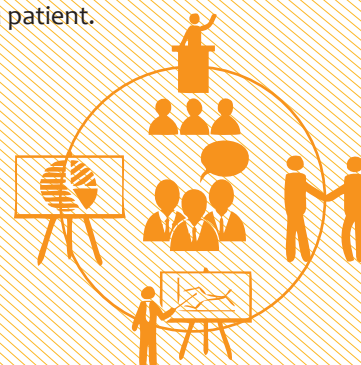


Forum santé du 8 novembre 2016, organisé au Grand Ecrin de Malesherbes, lançant officiellement la démarche de CLS sur le territoire du Pays.
© Pays Beauce Gâtinais en Pithiverais

Les objectifs du CLS

A travers sa mise en oeuvre, le CLS vise 3 enjeux principaux :

- Favoriser la connaissance et la compréhension des missions des acteurs, réseaux, professionnels, établissements et services qui améliorent le parcours de santé ;
- Développer et soutenir la coordination des acteurs pluridisciplinaires (social, médico-social et sanitaire) ;
- Renforcer la communication et l'accessibilité aux actions de prévention et à l'éducation thérapeutique du patient.



Le Contrat Local de Santé

Contexte local



Une démographie de professionnels de soins de premiers recours peu satisfaisante et perçue comme étant inégalement répartie sur le Pays



Une difficulté dans le maintien à domicile des personnes en grande dépendance



Des acteurs et des professionnels qui malgré leur proximité sont mal repérés ou/et non connus (manque de coordination entre le social, le sanitaire et le médico-social)



Un état de santé moins favorable qu'au niveau départemental, mais proche de celui de la Région Centre-Val de Loire et de la France hexagonale



Des inégalités sociales de santé observées sur le Pays



La présence du Centre Hospitalier de Pithiviers perçue comme un atout majeur

Retour en images sur les ateliers



Atelier « Santé de la mère et de l'enfant » organisé à Bazoches-les-Gallerandes le 3 mai 2016. © Pays Beauce Gâtinais en Pithiverais



Atelier « Maladies chroniques » organisé à Sermaises le 19 mai 2016. © Pays Beauce Gâtinais en Pithiverais

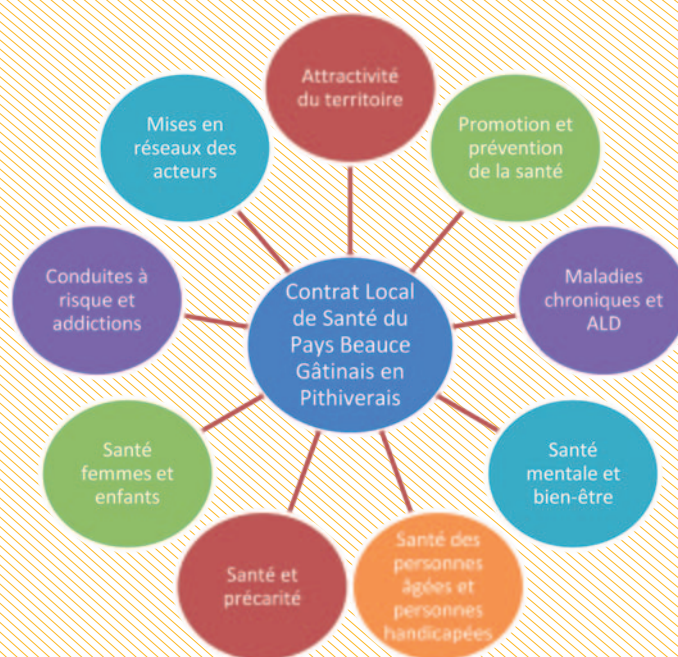


Atelier « Santé mentale » organisé à Ondreville/Essonne le 20 mai 2016. © Pays Beauce Gâtinais en Pithiverais

Les actions du CLS

Issu de la phase de concertation locale, notamment dans les 9 groupes de travail, le programme d'actions ambitionne d'améliorer, à court, moyen et long termes les inégalités de santé sur le territoire, et de développer les mises en réseau entre acteurs.

Les 9 groupes de travail du CLS



Le Contrat Local de Santé

Le programme d'actions

	Quelle action ...	à destination de ...	quand...	portée par...
1	Valoriser et soutenir les dynamiques locales en faveur de l'installation des professionnels de santé	Des professionnels de santé libéraux, hospitaliers, médico-sociaux, stagiaires, prévention... (approche pluridisciplinaire) et des élus	2018-2020	.Pays Beauce Gâtinais en Pithiverais
2	Créer un groupe de travail « communication » avec les acteurs du Pays Beauce Gâtinais en Pithiverais	De tous les professionnels des secteurs sanitaire, social et médico-social, des élus et de la population du Pays	2018-2020	.Pays Beauce Gâtinais en Pithiverais
3	Mettre en place des actions locales en lien avec les programmes et les plans nationaux, régionaux et départementaux	De la population du Pays et du public ciblé dans les différents groupes de travail	2018-2020	.Pays Beauce Gâtinais en Pithiverais
4	Améliorer la santé bucco-dentaire des personnes en perte d'autonomie ou en situation de handicap vivant en établissement ou à domicile	Des personnes en perte d'autonomie ou en situation de handicap	2018-2020	.Centre Hospitalier « Paul Cabanis » de Beaune-la-Rolande
5	Recenser et valoriser les ressources du territoire, qui peuvent être référencées en tant que fonction d'appui, sur les parcours complexes dans le cadre des Plateformes Territoriales d'Appui (PTA)	Des professionnels des secteurs sanitaire, médico-social, social et de la prévention intervenant dans la prise en charge des maladies chroniques et ALD	2018-2020	.Pays Beauce Gâtinais en Pithiverais
6	Définir et mettre en œuvre une stratégie de communication en faveur de la promotion de la santé	De la population du Pays et des professionnels des secteurs sanitaire, médico-social et social (libéraux, hospitaliers, salariés...)	2018-2020	.Réseau LOIRESTDIAB, .Centre Hospitalier de Pithiviers .Maisons de Santé Pluridisciplinaires .APLEAT
7	Promouvoir le dépistage des cancers en lien avec le Centre Hospitalier de Pithiviers	Des patients fréquentant l'hôpital de Pithiviers, des patients ciblés selon des critères définis pour chaque dépistage, des professionnels de santé exerçant au CH de Pithiviers et des professionnels du Pays	2018-2020	.Centre Hospitalier de Pithiviers .Association pour le Dépistage Organisé des Cancers du Loiret .Maisons de Santé Pluridisciplinaires

Le programme d'actions

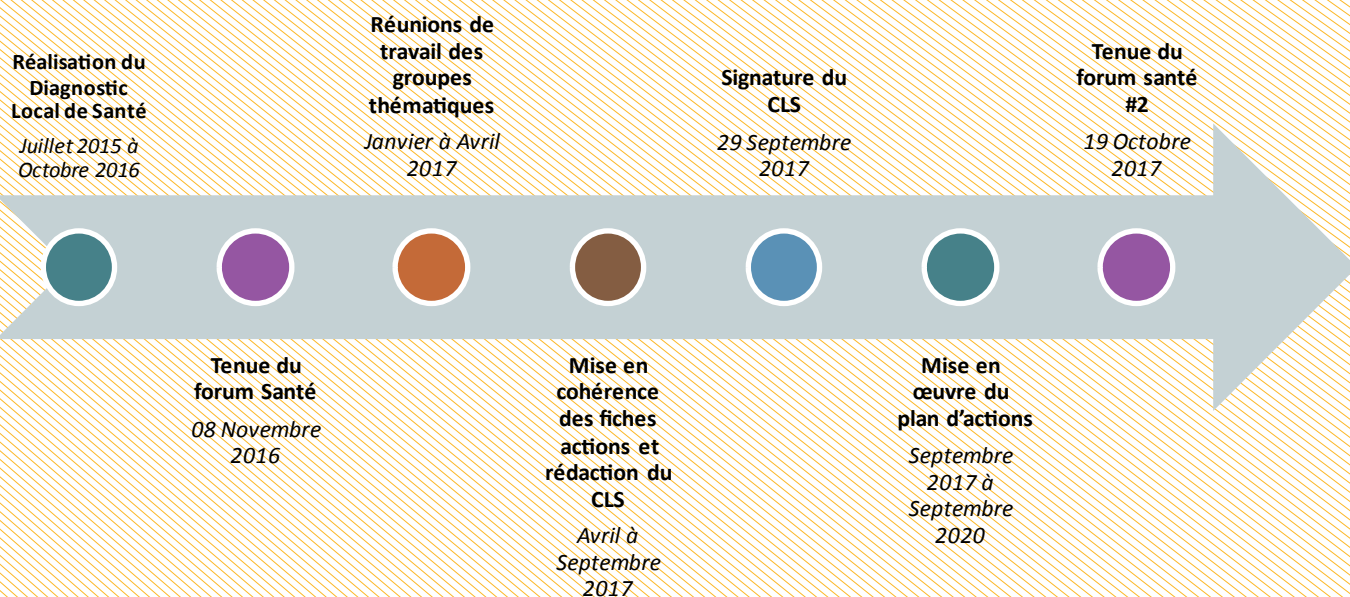
	Quelle action ...	à destination de ...	quand...	portée par...
8	Mettre en place un Conseil Local de Santé Mentale (CLSM)	Des élus locaux, du secteur psychiatrique, des professionnels de santé, des acteurs sociaux, médico-sociaux et culturels, des usagers, des aidants et de tous les acteurs locaux concernés (bailleurs, éducation nationale, justice, police, associations etc.)	2019	.Elu(s) référent(s) du CLSM .Centre Hospitalier Georges Daumazon de Fleury-les-Aubrais
9	Renforcer la coordination et l'organisation ville-hôpital-ville et établissements pour assurer la continuité des parcours de santé des personnes âgées	Des professionnels des secteurs sanitaire et médico-social intervenant dans la prise en charge des personnes en perte d'autonomie	2017-2020	.MAIA Nord et Est du Loiret
10	Favoriser une réflexion sur le répit des aidants et l'accès aux urgences	Des professionnels du domaine du maintien à domicile des personnes en perte d'autonomie	2017-2020	.MAIA Nord et Est du Loiret .Pays Beauce Gâtinais en Pithiverais
11	Favoriser une réflexion sur l'accès aux transports et à la mobilité des personnes en perte d'autonomie	Des professionnels des secteurs sanitaire et médico-social intervenant dans la prise en charge des personnes en perte d'autonomie	2017-2020	.Domaine de Chantaloup .EHPAD(s) du Pays .Pays Beauce Gâtinais en Pithiverais
12	Développer et améliorer la communication vers et entre les professionnels de santé et la population	Des professionnels des secteurs sanitaire et médico-social intervenant dans la prise en charge des personnes en perte d'autonomie et la population du Pays	2017-2020	.MAIA Nord et Est du Loiret .Pays Beauce Gâtinais en Pithiverais
13	Favoriser l'accès aux droits et à la santé des personnes en situation de précarité	Des personnes relais pour l'accès aux soins et aux droits du public en situation de précarité : associations, élus, professionnels du champ social et des personnes en situation de fragilité sociale	2017-2020	.Direction Départementale de la Cohésion Sociale .Pays Beauce Gâtinais en Pithiverais
14	Faciliter l'accès physique et à distance des personnes en situation de précarité aux dispositifs d'accès aux droits et à la santé	Des personnes en situation de fragilité sociale	2018-2020	.Centre social municipal de Pithiviers « terre en couleurs »

Le Contrat Local de Santé

Le programme d'actions

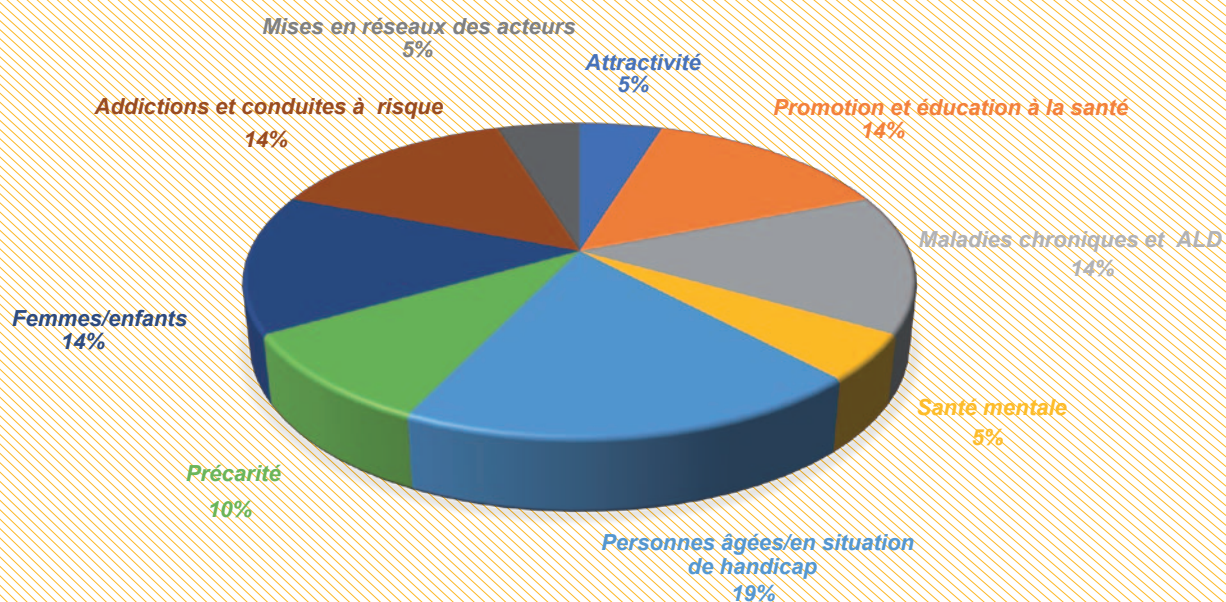
	Quelle action ...	à destination de ...	quand...	portée par...
15	Favoriser l'accès aux ateliers collectifs et individuels en direction des femmes enceintes et des femmes qui viennent d'accoucher	Des femmes enceintes du Pays et des femmes venant d'accoucher	2018	.Centre Hospitalier de Pithiviers .Centre Périnatal de Proximité de Pithiviers
16	Développer un réseau entre les acteurs du champ de la périnatalité et les acteurs du champ de l'enfance et de la jeunesse	Des acteurs de terrain travaillant dans le champ de la périnatalité, dans le domaine de l'enfance et de la jeunesse et des femmes enceintes, de leur conjoint, parents, adultes et jeunes adultes	2018-2020	.Centre Hospitalier de Pithiviers .Centre de Planification et d'Education Familiale
17	Redynamiser le dispositif d'accompagnement à la parentalité sur le territoire du Pays Beauce-Gâtinais en Pithiverais	Des parents dans leur rôle éducatif	2017-2018	.Communauté de Communes du Pithiverais
18	Création d'un pôle ressources d'acteurs pluri professionnels dans le domaine des conduites à risque et des addictions	De tous les professionnels des secteurs sanitaire, social, éducatif, Jeunesse et Sports, Judiciaire, entreprises, communes, associations...	2018-2020	.Association Pour L'Ecoute et l'accueil en Addictologie et Toxicomanie .Pays Beauce Gâtinais en Pithiverais
19	Déployer l'offre de soins disponible sur le territoire à destination des populations souffrant d'une problématique addictive ou de conduites à risque	Déployer l'offre de soins disponible sur le territoire à destination des populations souffrant d'une problématique addictive ou de conduites à risque	2018-2020	.Association Pour L'Ecoute et l'accueil en Addictologie et Toxicomanie .Association Nationale de Prévention en Alcoologie et Addictologie
20	Former et sensibiliser les acteurs du territoire aux conduites à risque et aux addictions	De tous les professionnels des secteurs sanitaire, social, éducatif, Jeunesse et Sports, Judiciaire, entreprises, communes, associations...	2018-2020	Association Pour L'Ecoute et l'accueil en Addictologie et Toxicomanie .Association Nationale de Prévention en Alcoologie et Addictologie
21	Structurer la coordination : outils organisationnels et systèmes d'information santé adaptés et partagés	Les acteurs de santé du territoire	2018	Union Régionale des Professionnels de Santé Médecine Libérale

Le planning de la démarche



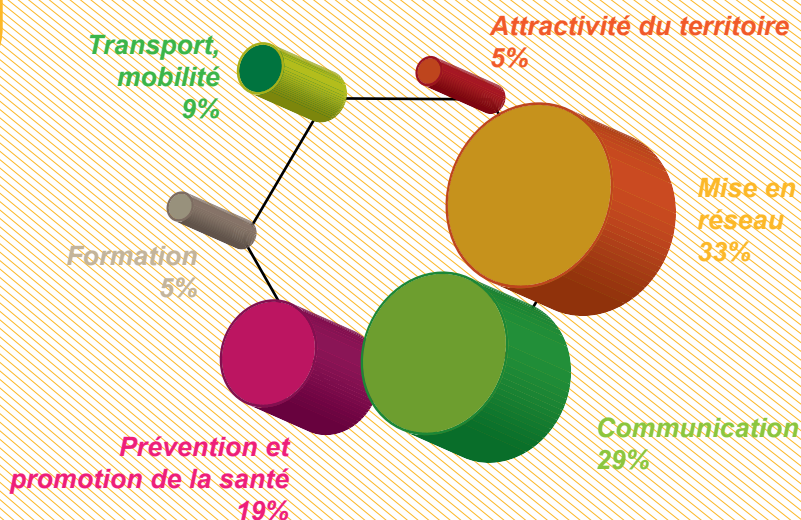
Le programme en synthèse

Répartition des fiches actions dans les groupes de travail



Le Contrat Local de Santé

Grandes thématiques abordées dans le CLS



21 fiches actions

17 pilotées par les acteurs de terrain
(dont 5 en co-pilotage avec le Pays)

4 fiches actions pilotées par le Pays

Le Contrat Local de Santé est coordonné et animé par le Pays Beauce Gâtinais en Pithiverais. Son animation est cofinancée par l'Agence Régionale de Santé (ARS) Centre-Val de Loire, l'Europe (FEADER), le Conseil Régional Centre-Val de Loire et le Pays Beauce Gâtinais en Pithiverais.



Infos pratiques

Le Contrat Local de Santé est disponible sur le site internet du Pays Beauce Gâtinais en Pithiverais :
www.pays-du-pithiverais.fr/contrat-local-de-sante

Vous pouvez recevoir les futures newsletters en nous envoyant un mail à l'adresse suivante :
sante.pbgp@orange-business.fr



Bon à savoir ...



Tout ce qu'il faut savoir du PÉTR du Pays Beauce Gâtinais en Pithiverais est sur le www.pays-du-pithiverais.fr

PÉTR du Pays Beauce Gâtinais en Pithiverais
48 Bis Faubourg d'Orléans - 45300 PITHIVIERS
Tél. : 02 38 30 64 02 - Fax : 02 38 30 72 87

Contact

Anne-Laure LE NY, Chargée de mission
du Contrat Local de Santé
sante.pbgp@orange-business.fr
Tel. : 02 38 30 87 17
Fax : 02 38 30 72 87